

TeamViewer – Installation och användning

Funktioner i TeamViewer

TeamViewer möjliggör för lärare och faddrar att hjälpa elever och användare på distans. Det finns 2 huvudsakliga användningsområden: Fjärrstyrning och Möten.

Fjärrstyrning med TeamViewer

Fjärrstyrning innebär att lärare/fadder kopplar upp sig mot en elevs/användares dator för att hjälpa honom med ett problem eller en fråga.

För detta krävs att båda parter startar TeamViewer i sina respektive datorer, samt att eleven/användaren per telefon meddelar läraren/faddern sitt TeamViewer-ID (9 siffror) och sitt lösenord.

Läraren/faddern kan sen hjälpa eleven/användaren precis som om han satt jämte honom. Eleven/användaren kan visa sina problem och frågor på sin dator, medan läraren/faddern hjälper till per telefon, eller visar direkt på elevens/användarens skärm – med hjälp av sitt eget tangentbord och mus.

TeamViewer-Möten

Lärare och faddrar kan starta möten i TeamViewer, vilka elever eller användare kan ansluta sig till. De ser då lärarens/fadderns skärm på sin egen dator, och kan på så sätt delta i mötet eller bli undervisade.

För detta krävs att läraren/faddern startar ett möte i TeamViewer och meddelar eleverna/användarna mötets ID. Deltagarna startar TeamViewer, väljer fliken ”Möte” och anger där mötets ID, samt sitt namn. Det krävs att datorerna har mikrofon och högtalare.

Om någon deltagare inte har TeamViewer installerat, kan han gå direkt till hemsidan go.teamviewer.com, och ansluta till mötet där. Man måste tillåta att så sker.

Förutsättningar

TeamViewer finns för Windows, Mac, Linux och surfplattor. För att använda TeamViewer måste datorn vara ansluten till internet. För möten krävs mikrofon och högtalare (idag ofta inbyggda i datorn).

Säkerhet

Varje gång du startar TeamViewer på din dator erhåller du ett nytt unikt lösenord. Detta måste du meddela läraren/faddern när han skall ansluta sig till din dator. När programmet avslutats kan ingen kommunikation ske.

Ansvar och Etik

När lärare eller fadder använder TeamViewer för att hjälpa en elev eller användare genom fjärrstyrning av hans dator, har han förbundit sig att arbeta med god etik. Han har fullständig tillgång till elevens/användarens dator, men får inte läsa eller hämta filer utan motpartens godkännande. Om så behövs skall läraren eller faddern uppmana eleven eller användaren att göra en säkerhetskopia.

Installation av TeamViewer

1. TeamViewer hemsida

Du surfar till TeamViewers svenska hemsida genom att i din webbläsare skriva in hemsidans adress: www.teamviewer.se. Då skall du få fram följande sida:

The screenshot shows the TeamViewer website interface. At the top left is the TeamViewer logo. To the right, there is a language dropdown menu set to 'Svenska' and social media icons. Below the logo is a navigation bar with links: 'Varför TeamViewer?', 'Ladda ner', 'Support' (circled in red), 'Köp', and 'Om oss'. The main content area has a blue background with the text: 'TeamViewer- gratis fjärrservice och remote desktop sharing via internet'. Below this, it says: 'Med TeamViewer kan du inom några sekunder upprätta en förbindelse till önskad PC eller server via internet och fjärrstyra denna precis som om du satt framför den. Ta själv reda på varför fler än 200.000.000 användare över hela världen litar på TeamViewer.' There is a green button with a download icon and the text 'Starta gratis fullversion' circled in red, with a red arrow pointing to it. Below the button are links for 'Delta i fjärrstyrd session' and 'Delta i möte'. Further down, it says 'Nya TeamViewer 9 är här! Mer information' and 'Du hittar Teamviewer 8 under Äldre versioner'. On the right side of the banner, there is a 3D product box for TeamViewer and a smiling woman pointing at it. At the bottom of the banner, there are icons for Windows, Apple, Linux, and Android. Below the banner, it says 'Ett program för alla situationer' and 'TeamViewer kombinerar ett antal olika applikationer i en enda kostnadseffektiv lösning:'.

Hemsidan innehåller en hel del information som kan vara nyttig. Det hittar du under Support i menyn ovan.

För att använda programmet finns tre olika möjligheter:

- A: Installera programmet. Då du får tillgång till programmets alla funktioner. Detta behöver du bara göra en gång. Sen finns programmet på din dator, med en ikon på ditt skrivbord.
- B: Om du inte vill installera programmet, kan du ändå starta det för att en lärare eller fadder skall kunna koppla upp sig mot din dator (fjärrstyrning). Programmet startas då från hemsidan.
- C: Om du inte vill installera programmet, kan du ändå starta det för att delta i ett möte, som lärare eller fadder startat. Programmet startas då från hemsidan.

2. Starta installation av fullversion

Börja med att klicka på den gröna knappen ”Starta gratis fullversion”.



TeamViewer- gratis fjärrservice och remote desktop sharing via internet

Med TeamViewer kan du inom några sekunder upprätta en förbindelse till önskad PC eller server via internet och fjärrstyra denna precis som om du satt framför den. Ta själv reda på varför fler än **200.000.000 användare** över hela världen litar på TeamViewer.

[Starta gratis fullversion](#)

→ [Delta i fjärrstyrd session](#)

→ [Delta i möte](#)

Nya TeamViewer 9 är här! [Mer information](#)

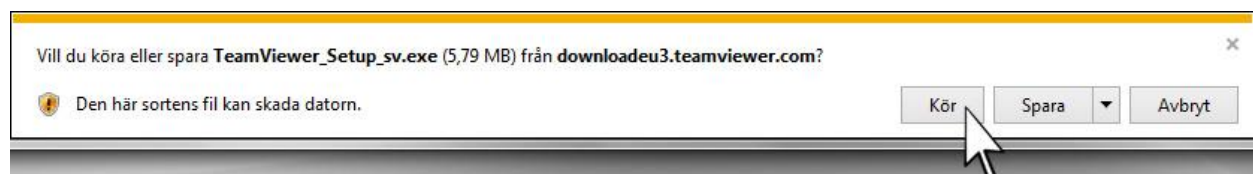
Du hittar Teamviewer 8 under [Äldre versioner](#)

Ett program för alla situationer

TeamViewer kombinerar ett antal olika applikationer i en enda kostnadseffektiv lösning.

3. Godkänn att installationen körs

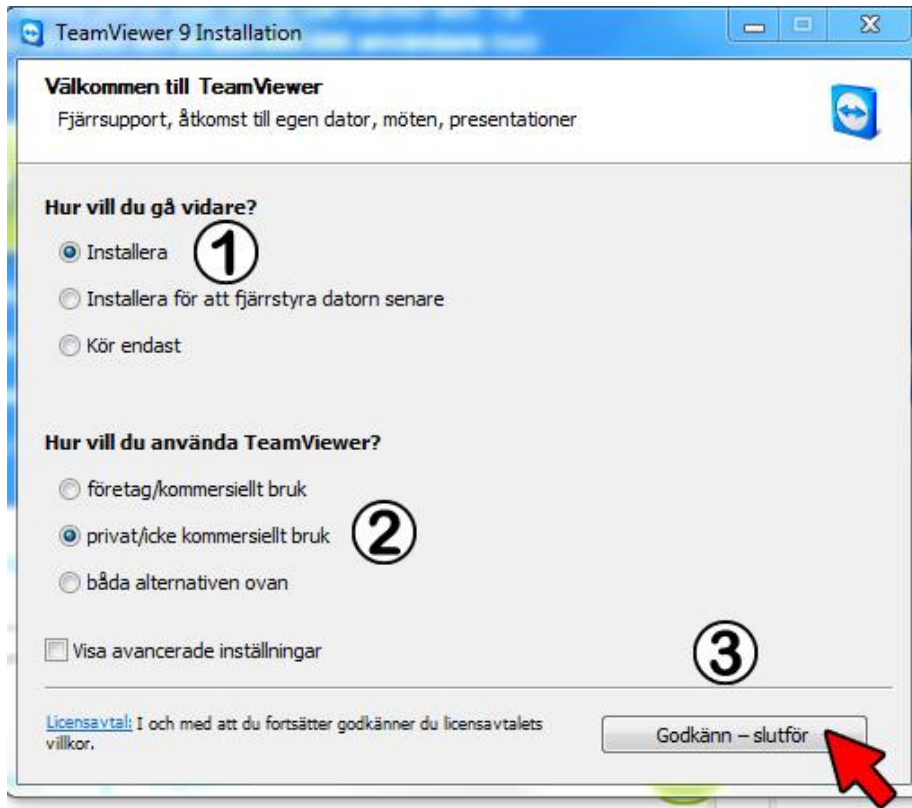
Välj att köra installationen. Detta kan se olika ut på olika datorer.



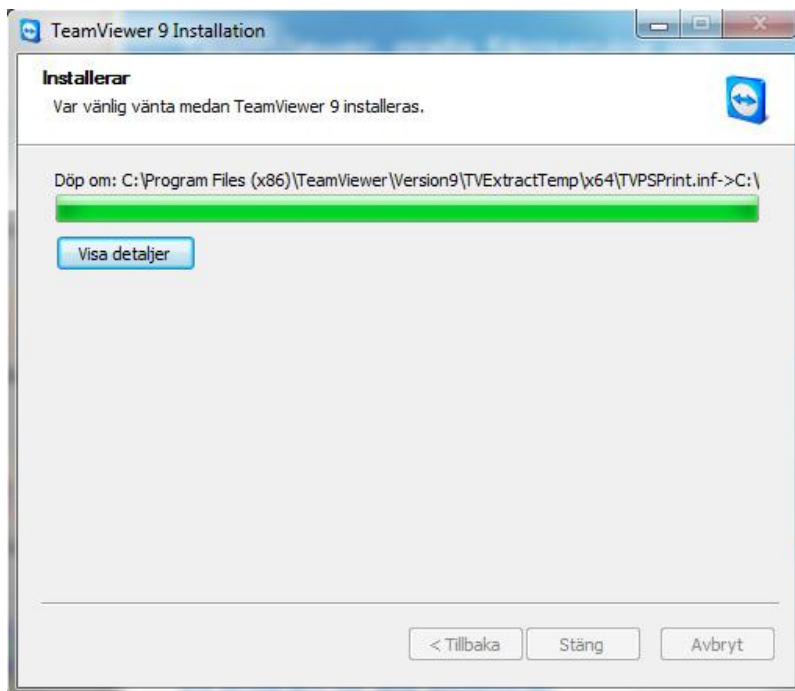
Det kan även komma andra varningar, men du skall godkänna att installation sker.

4. Ange installationsätt

Ange valen enligt nedan, och tryck på knappen ”Godkänn - Slutför”. Observera att du skall välja att det är för privat bruk!

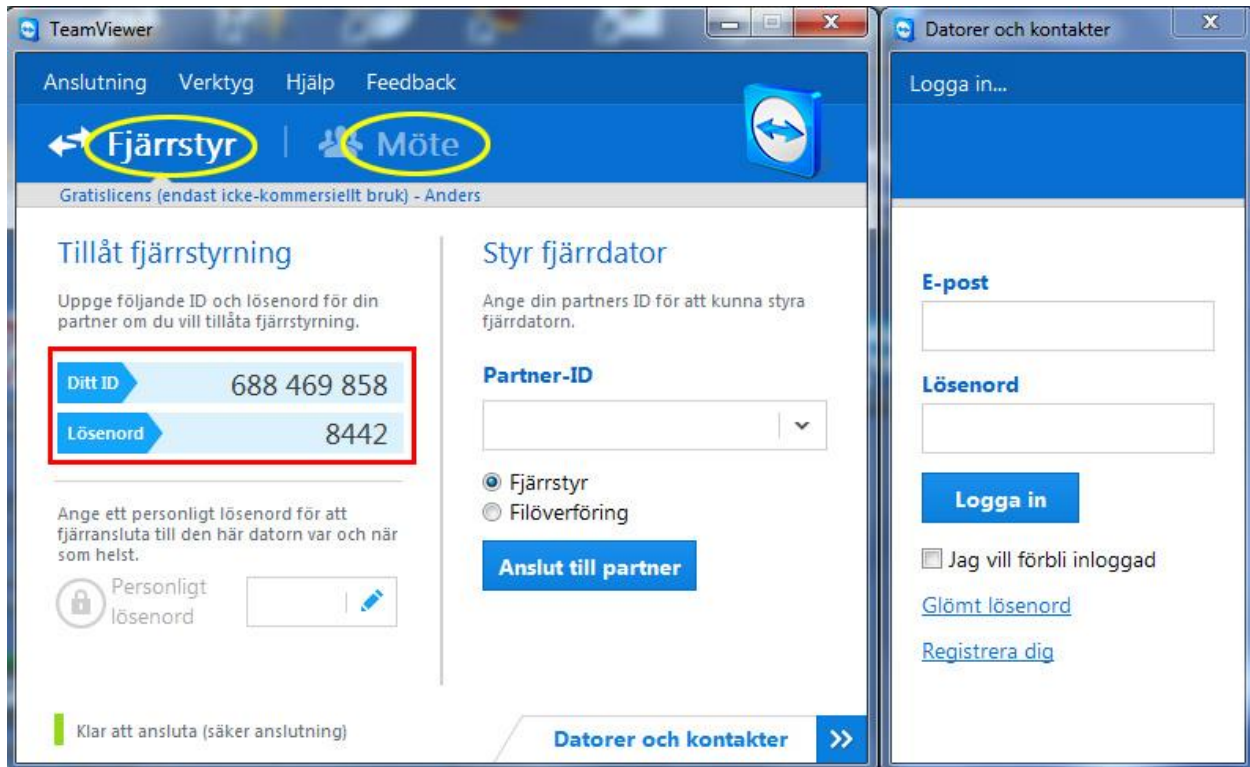


5. Installationen körs - vänta



6. TeamViewer startas

När installationen är klar startas TeamViewer automatiskt och nedanstående fönster öppnas. Övriga fönster kan du stänga.



I fönstret ser du till vänster de 2 funktionerna Fjärrstyr och Möte, samt ditt ID och ditt lösenord, som du skall använda vid fjärrstyrning.

Rutan till höger behöver du normalt inte använda.

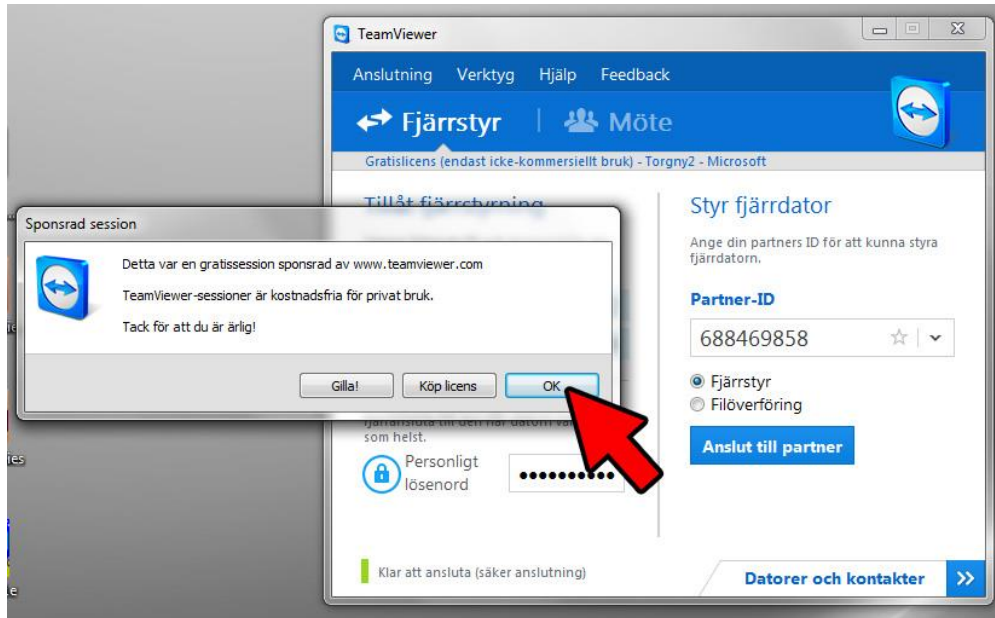
7. Avsluta TeamViewer

Om du inte skall använda TeamViewer just nu, kan du stänga det.

På skrivbordet finns nu efter installationen en ikon, som du kan använda när du vill starta TeamViewer igen en annan gång. Varje gång du använder TeamViewer får du ett nytt unikt lösenord för fjärrstyrning.

8. Köp ej licens

När TeamViewer avslutas kommer nedanstående fönster upp. Du skall inte köpa licens, så klicka på OK.



9. TeamViewer nyhetsbrev

Om du får upp nedanstående fönster, kan du registrera dig, om du vill ha nyhetsbrev från TeamViewer, annars kan du stänga det.

