

Redigering är den starkaste funktionen i Elements, verktygen här tar oss betydligt längre än i Picasa. Här finns många av verktygen från den professionella Photoshop. Med ökande komplexitet finns här verktyg för snabb, guidad och full redigering.

Guidad redigering erbjuder ledning steg för steg, tips för att välja rätt verktyg och hjälp att använda dem. Se bild 37-1 för en lista på tillgängliga guider. Det kan vara lämpligt att använda detta alternativ första gången ledning genom programmet.

Snabb redigering

Elements erbjuder flera automatiska korrigeringar. Observera att man kan använda funktionen *Före-efter* för att direkt förhandsvisa hur bilden skulle kunna se ut, bild 37-2. Visa själva bilden så stor som möjligt med snabbkommandot **Ctrl+0**.

Blir man inte nöjd med resultatet av en korrigering klickar man **Reset** eller trycker **Ctrl Z** för att ångra och försöka med en annan korrigering. Med **Shift Ctrl Z** går man tillbaka igen.

Automatiska korrigeringar

I paletten till höger, se bild 37-4, finns automatiska verktyg för att rätta till ljus, kontrast och färg antingen automatiskt eller genom att dra i reglaget för att själv bestämma hur stor korrigeringen ska vara.



Bild 37-1. Olika alternativ för guidad redigering.

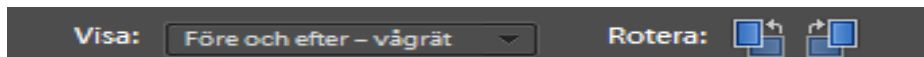


Bild 37-2. Det är praktiskt att visa bilden före och efter en justering.



Bild 37-3. Arbetsytan i snabb redigering med visning av före och efter.

Vill man se förslag på olika mängd klickar man på den lilla pilen till vänster om färgskalan, se bild 37-5, när musen vilar över ett förslag förhansvisas det.

Smart korrigering

Auto förbättrar bilden på olika sätt med ett klick. Det analyserar bilden för att beräkna en bild med god balans mellan dagrar och skuggor och lämplig mättnad. Blir du inte nöjd, kan du öka eller minska styrkan med reglaget. Det är möjligt att du blir så nöjd med Elements snabbfix att du sällan använder hel redigering.

Ljus

Nivåer

Autonivåer justerar kontrasten i hela bilden. Den ser till att den ljusaste och mörkaste pixeln i bilden blir vit respektive svart, men den normerar även de röda, gröna och blå komponenterna i bilden. Finns färgstick i bilden ändras det samtidigt.

Kontrast

Autokontrast arbetar på liknande sätt som nivåer men förändrar inte färgerna. Vill du ha större kontroll kan du använda de separata reglagen för att ljusa upp skuggor, respektive göra dagrarna mer mörka.

Gör skuggor ljusare - Drag reglaget åt höger för att göra skuggorna ljusare.

Mellantonskontrast - När man drar reglaget minskas eller ökas kontrasten i mellantonerna. Klicka på pilen för att se olika förslag, bild 37-5.

Gör högdagrar mörkare - Drag reglaget åt höger för att göra högdagrarna mörkare utan att påverka skuggorna.

Färg

Börja med att testa med **Auto**. Det finns två reglage för färg, *Mättnad* och *Nyans*. Den förstnämnda kan få färgerna att se livfullare eller mer dämpade ut, det andra förstärker solnedgångar och hudtoner. Öka mättnaden något för att ge bättre färgstyrka i en bild.

Balans

Börja med att testa med **Auto**. Det finns två reglage för balans, *Temperatur*, och *Toning*. Temperatur gör bilden varmare eller kallare och korregerar felaktigheter i din kameras automatiska inställning för vitbalans.



Bild 37-5. Nio förslag till mellantonskorrigering.



Bild 37-4. Korrigeringar i paletten snabbfix.

Förbättra bildens skärpa

Detaljerna i digitala fotografier och inskannade bilder kan ibland se lite mjuka ut. Filter för att skärpa kan ta bort lite av detta men kan naturligtvis inte öka



detaljrikedomen i en bild. De framhäver bara de existerande detaljerna bättre genom att öka kontrasterna utmed kanter på objekten i en bild. Skärpan ska alltid vara det sista man gör när man redigerar en bild, eftersom de effekter som skärpefunktionen skapar förstöras av andra modifieringar. I snabbfixvyn har du till vänster en enkel verktygspalette, som ger dig möjligheter att förstora, markera, beskära, fixa röda ögon, borsta tänder och göra himlen blåare.

Markera ett öga och ändra dess färg med **Förbättra/Justera färg/Justera nyans/mättnad**. Dra i reglagen för att göra ändringar. Du kan också testa att kryssa i rutan **Färga**.

Här finns två verktyg för markering: **Snabbmarkering** och **Markeringspensel**. Håll ner höger musknapp på ikonen för att välja endera. Med markeringspenseln målar du en markering. När du valt verktyget bör du bestämma pensel i alternativfältet, se bild 37-6. Klicka på den lilla pilen vid penselns storlek för att ställa in penseln, bild 37-7. För att Snabbmarkering ska fungera

bra krävs att bilden har skarpa kanter. Måla med snabbmarkeringspenseln på bakgrunden och Elements markerar den. Om objektet också skulle markeras håller man ner **Alt** och måla det som inte ska vara med med.

Beskärning

Klicka i bilden och drag ut en beskärningsram. Ytan som skärs bort blir nedtonad. Efter att du markerat en yta, kan du ändra markeringen genom att dra i någon av de små fyrkanterna i hörnen eller mitt på sidorna. Flyttar du muspekaren strax utanför markeringens hörn ändras den till en rotationssymbol. Om du nu drar med musen kan du fritt rotera hela den beskurna bilden. Dubbelklickar du innanför markeringen kommer Elements att både rotera och beskära bilden i ett steg.

Övning 37-1. Förbättra dina bilder med snabbredigering

Prova de olika alternativen för att snabbfixa dina bilder i Elements.

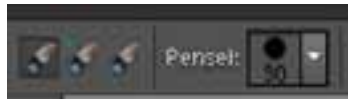


Bild 37-6. Alternativfältet för penseln.



Bild 37-7. Inställning av penselns egenskaper.

Förslag till arbetsgång vid snabbredigering

1. Välj en bild du vill arbeta med. Gör en kopia!
2. Ställ in att du vill se **före och efter**.
3. Använd zoom och handverktygen för att granska bilden.
4. Beskär bilden.
5. När du klickar på beskärningsverktyget får du några olika alternativ:
 - Beskär utan begränsning och välj bredd och höjd fritt.
 - Använd fotots förhållande mellan bredd och höjd.
 - Specificera vilken storlek du vill ha på bilden. Detta kan vara bra att använda när du beskär bilder för t ex släktboken så att alla bilder får samma storlek. Arbeta med några få fasta format.
6. Ta bort eventuella röda ögon.

Den här funktionen letar automatiskt rätt på röda ögon, korrigerar dem och återställer dem till sitt naturliga utseende. Blir du inte nöjd med resultatet kan du i hel redigering använda verktyget röda ögon och få fler möjligheter.

7. Börja med att välja **Smart korrigering Auto**, blir du inte nöjd kan du klicka **Reset** eller **Ctrl Z** och välja mängden på skalan eller någon av de andra korrigeringsalternativen.
8. Är du fortfarande inte nöjd välj fliken **hel redigering**.
9. Öka skärpan i bilden som sista steg.

Hel redigering

Arbetsytan för fullständig redigering

I bild 37-8 visas Elements kraftfullaste verktyg hel redigering. Här får du många fler verktyg att arbeta med. Några av dem kommer vi att beskriva här. Högerklicka för att öppna fler verktyg. För varje verktyg i verktygslådan kan inställningar göras i alternativfältet. Panelerna underlättar att sortera panelerna på arbetsytan. I projektbehållaren visas miniatyrbilder av öppnade bilder och enkel hantering dem.

Man kan öppna så många bilder i Elements som minnet tillåter. När en bild öppnas, sparas en miniatyrbild i Projektbehållaren. Dubbelklicka på bilden så öppnas den i huvudfönstret för mer noggrann granskning. Med **F12** kan man välja att jämföra två



Bild 37-8. Arbetsytan för Full redigering

- | | | |
|---------------------|-----------------|----------------------|
| A. Fliken Inaktiv | B. Fliken Aktiv | C. Aktiv bildyta |
| D. Menyraden | E. Verktysglåda | F. Knappen Organizer |
| G. Alternativfältet | H. Paneler | I. Projektbehållaren |
| J. Panelbehållaren | | |

bilder sida vid sida i full skala. Det kan vara ett bra sätt att bestämma vilken av två som är bäst.

Översikt över verktysglådan

Bild 37-9 visar en översikt. Observera att några verktyg har en liten pil i nedre högra hörnet. Det betyder att där döljs flera verktyg. Högerklicka för att se fler verktyg i samma grupp. När man klickar på ett verktyg öppnas **Alternativfältet** där man kan välja verktygets egenskaper. Ta för vana att kolla alternativet innan du använder verktyget.

Zoomverktyget

Klicka på zoomverktyget eller tryck **Z** och sedan i bilden så förstörar du den. Tryck ner **Alt** så får förstöringsglaset ett - i stället för ett + och bilden förminskas.

I alternativfönstret kan du nu välja mellan att:

- Anpassa till skärm för att visa hela bilden

Översikt över verktysglådan



Bild 37-9. Översikt över verktysglådan. Man når verktyget genom att trycka på bokstaven inom parentes.

- Visa i förhållandet 1:1
- Visa utskriftsstorlek

Färgkorrigeringar med nivåer och histogram

Ett histogram är ett stapeldiagram som visar hur pixlarna i bilden är distribuerade efter intensitet. Det ger en bild av hur pixlarnas färgtoner fördelar sig från de ljusaste till de mörkaste. Det visar hur stor del av bildinformationen som utgörs av skuggor (till vänster i histogrammet) respektive högdagrar (till höger). En bra bild har ett fullt tonomfång, från mörkaste svart till klaraste vitt, vilket betyder att det finns detaljer i såväl skuggor, mellantoner som dagrar.

Man kan bilda sig en uppfattning om en bild genom att titta på histogrammet, se bild 37-10. De flesta histogram är till exempel högst i mitten och går neråt noll längst till vänster och längst till höger. Det här visar att majoriteten av pixlarna finns i mellanregistret, och avtar i de extrema skugg- och högdagerområdena.

Man får en rikare, mer slagkraftig bild om man utökar tonomfånget och får med hela skalan.

Nivåjustering

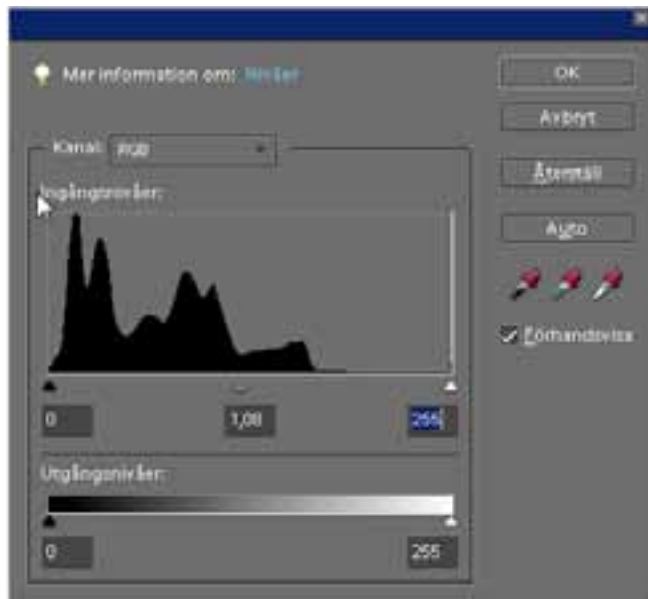


Bild 37-10. Ett histogram med justeringsmöjligheter.

från noll. Med detta utökas tonerna i bilden så att hela intensitetsomfånget fylls. Samtidigt sträcks tonerna ut och därmed ökar kontrasten.

När man flyttar på något av reglagen kan man direkt se hur ändringarna kommer att bli. Om staplarna är samlade i ena änden visar det att bilden är över- eller underexponerad.

Här kan man också justera färgerna manuellt med större kontroll med **Kanal-menyn** överst i histogrammet där RGB är förvalt, men man kan också välja separata alternativ för Röd, Grön och Blå. Välj en av dem för att redigera histogrammet för just den färgen. Du kan öka eller minska intensiteten i var och en. När du minskar intensiteten, ökar du samtidigt intensiteten i de kompletterande färgerna, cyan, magenta respektive gul. Genom

I Elements får man fram histogrammet, bild 37-10, genom menyalternativet **Förbättra/Justera Ljussättning/Nivåer** eller tryck **Ctrl L**. Under histogrammet finns tre reglage: svartpunkts-, gråpunkts- och vitpunkts-reglage. Flytta **vitpunkts-reglaget** mot vänster till punkten där histogrammet sjunker mot noll. Sedan flyttar man **svartpunkts-reglaget** mot höger till punkten där histogrammet börjar skilja sig

Övning 37-2. Kontrollera histogrammen för dina bilder

Kontrollera hur välexponerade dina bilder är genom att se på deras histogram! Försök utvidga kontrastområdet där det går!

att redigera färgkanalerna individuellt kan färgbalansen modifieras i hela bilden.

Ljus och kontrast

Under menyalternativet **Förbättra/Ljussättning** finns två skjutreglage för att förbättra såväl ljus som kontrast, bild 37-11.

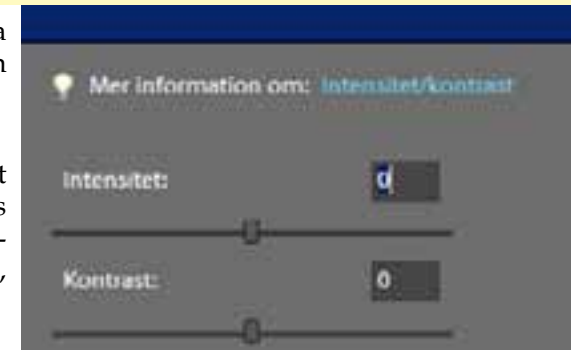


Bild 37-11. Förbättra intensitet och kontrast.

Så gör man markeringar

Ofta är det endast ett område i bilden som kräver extra omsorg. Markera det! En markering är ett område i bilden som man märker upp för att senare kopiera eller redigera. Då påverkas endast pixlarna inom markeringen. Det finns flera verktyg för att skapa markeringar. Markeringar utmärks av en prickad linje.

Markeringsverktyg

Med markeringsverktygen kan du välja områden i bilden efter form, ton eller kulör för att bearbeta just det. Elements erbjuder flera verktyg för markering, Högerklicka på ett verktyg för att visa fler.

- Med lasso kan man snabbt dra runt ett föremål för att markera det. När man släpper musknappen sluts kurvan och markeringen syns. När man ska markera på fri hand krävs en stadig hand. Släpp inte musknappen förrän du är färdig, eftersom Elements tror att du är klar när knappen släpps.
- Med magnetlasso lägger du fortfarande till markeringpunkter manuellt, men programmet försöker följa ytterlinjerna automatiskt mellan dessa punkter.
- Med polygona lasso klickar du för att lägga till



markeringspunkter, som sitter ihop automatiskt genom raka segment. Det polygona lassoverktyget är idealiskt för att markera föremål som består av tydliga och raka linjer. Om du placerar markeringspunkterna tätt tillsammans kan du till och med följa kurvor ganska väl.

- Med trollstaven markerar du stora områden tex med en viss färg. Verktyget mäter färgvärdet på den plats du klickar på, och markerar sedan alla liknande pixlar runt omkring. Man kan justera toleransen hos verktyget för att markera ett bredare eller smalare tonom-fång.



- Med markeringsspenseln kan man måla över ett föremål för att markera det. Elements söker sedan efter den närmaste igenkännbara kanten. För man inte med allt kan man sedan lägga till eller dra ifrån områden. Alla markeringsverktyg fungerar i ett av tre lägen:



- Ersätta (standard), Tidigare markering ersätts när man påbörjar en ny.
- Lägg till, Lägger till i den existerande markeringen.
- Dra ifrån, Den nya markeringen tas bort från den existerande markeringen.

Alternativ för markering

Ibland är det lättare att markera det område som man inte vill justera, och sedan omvända markeringen. I en landskapsbild är tex himlen lättare att markera än förgrunden.

Man kan använda flera av verktygen samtidigt. Börja med lasso, klicka sedan på **Shift** för att lägga till färgområden. Ibland är det lättare att måla en markering på en bild än att följa en gräns.

Man skulle tex kunna använda trollstaven för att markera en jämn bakgrundsfärg runt ett föremål, sedan polygon-lasso för att lägga till missade områden, eller avmarkera områden som man markerat felaktigt.

Med tex trollstaven klickar man på *en* färg för att välja den. I dess alternativ, bild 37-12, väljer man *alla* angränsande pixlar med liknande färg, hur liknande bestäms av **Toleransen** i alternativ. Toleransen kan väljas från 0 vilket väljer en färg, till 255 som väljer alla färger vilket betyder hela bilden. Modifiera

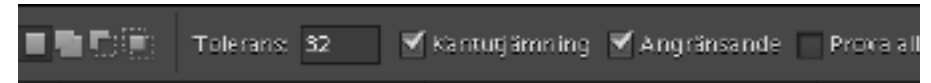


Bild 37-12. Alternativ för trollstaven

toleransen för att få med allt som ska vara med. I alternativ kan man också välja om markeringen ska vara ny, läggas till eller dras ifrån. Klicka för att göra en markering och Elements inkluderar alla likartade pixlar beroende på valda alternativ.

Gör markeringar osynliga

Ett problem med markeringar är att få dem att lätt smälta in i resten av bilden. En abrupt övergång mellan en del av bilden och en annan blir synlig. För att få dem att smälta samman med övriga bilden snyggt gör man markeringen luddig med ett ludd på ett par pixlar. Det mjukar upp markeringens kant, och blandar in markeringen med resten av bilden. Ludd betyder att genomskinligheten gradvis ändras i kantområdet. Välj att **Förfina kant** i alternativfältet och ange storleken på ludd, se bild 37-13.



Bild 37-13. Dölj markeringar med ett par pixlar ludd.

Retuscheringsverktyg

Damm, fläckar och blemmor kan man ta bort genom att pensla över med pixlar från ett närliggande område med något av kloningsverktygen. Välj en lagom penselstorlek med mjuka kanter som matchar storleken på smutsen så att gränserna mellan de områden du vill reparera inte syns.

Det finns tre olika verktyg att välja mellan:

Med **klonstämpeln** kan man hämta färg från en källpunkt i bilden och använda den på ett annat område i bilden. Klonstämpeln kopierar från ett område till ett annat.



Genom att endast ta små områden i taget kan man undvika att bilden ser kopierad ut. Med funktionen **Justera** förblir avståndet mellan mål och källa konstant. När den är avaktiverad används samma källpunkt hela tiden.

Med **lagningspenseln** målar du över blemman med en vald färg. Ställ in alternativ. Håll ner **Alt** och klicka på ett ställe i bilden för att hämta färg som du vill måla med. Måla och släpp musknappen så att det övermålade området blandas med det underliggande. Lagningspenseln blandar ljus och skuggor i det markerade området med källan. Lagningspenseln liknar klonstämpeln men ger ett mjukare och mer automatiserat resultat.



Bild 37-14. Lagningspenselns två varianter.

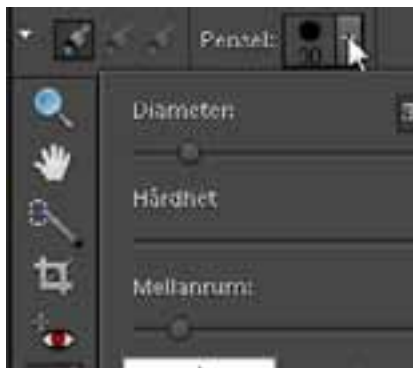


Bild 37-15. Meny för lagningspenseln.

Med **punktlagningspenseln** drar man verktyget över fläcken. Elements ersätter då skråman med omgivningens färg och mönster och man ser hur fläcken försvinner. Om penselstorleken är större än fläcken så kan du ta bort fläcken med ett drag. Du når den genom att högerklicka på lagningspenseln för att välja mellan de två verktygen, bild 37-14.

Man kan välja mellan penselstorlekar och spetsar för att justera resultatet och variera **opaciteten**, bild 37-15. Med en opacitet på 100 % raderas de ursprungliga pixlarna. Med ett lägre värde blir pixlarna genomskinliga, gammalt och nytt blandas. Högerklickar man på arbetsytan får man upp en meny som kontrollerar penselns grundläggande egenskaper, bild 37-16.

Att klona med bra resultat kräver en del övning. Man kan behöva byta källa flera gånger under kloningen, för att undvika att ett mönster upprepas. Om du håller ut och är noggrann så kommer du dock bli allt duktigare på att gömma skrämärker man inte att smutset någonsin

och repor, och till slut har funnits där.



Bild 37-16. Alternativ för lagningspenseln.

Skugga och efterbelys

På mörkrumstiden kunde man få fram mer detaljer i skuggorna genom att skugga av dessa vid framkallningen. På samma sätt lockade man fram detaljerna i högdagrarna genom att efterbelysa dem. Något motsvarande kan du göra i Elements genom att högerklicka på svampverktygen, se bild 37-17 och välja **skugga** respektive **efterbelys**.

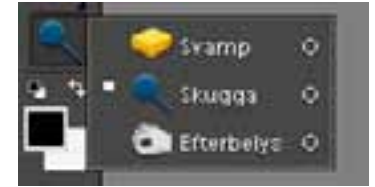


Bild 37-17. Svampverktygen.

Borttagning av röda ögon

Vid fotografering med blytt uppstår lätt röda ögon, men lika lätt är det att få bort dem. Välj **zoom-verktyget** och markera området runt de ögon som ska behandlas, så att dessa förstoras. Välj därefter **röda-ögon-penseln**. Ändra penselstorleken så att den blir aningen större än de röda pupillerna i motivets ögon. Experimentera med inställningarna för **tolerans** och den **färg** som ska ersätta det röda, klicka **välj egen färg** eller **automatisk** inställning. Klicka nu på ett rött område i objektets pupill. Elements ersätter nu den röda färgen med en svart nyans som ger ett mycket mer naturtroget utseende.

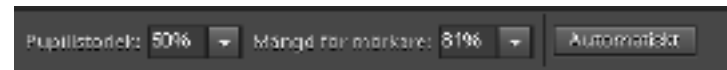


Bild 37-18. Alternativ för röda ögon.

Övning 37-3. Byt röda ögon till blå

I en bild med röda ögon testas du att byta ögonfärgen till blå.

Övning 37-4. Retuschera bilderna

Lek med de olika möjligheterna för att retuschera dina bilder.

Pröva vilka effekter du får. Ångra med **Ctrl Z!** När du lyckats med en redigering kan du spara bilden.



Bild 37-19. Här har jag tagit bort röda ögon och frilagt ansiktet.



Bild 37-20. Ändra bildens storlek.

Förändra bildens storlek i Elements

Det finns två aspekter på en bilds storlek, dels antalet pixlar, dels utskriftens storlek. Genom pixel-tätheten, dpi, är de kopplade till varandra.

För att ändra bildens storlek välj **Bild/Ändra storlek/Bildstorlek** på menyraden. I vyn, bild 37-20, kan du ändra storleken på endera sättet. När bilden förminskas tas onödiga pixlar bort och viss information förloras. När man förstörar bilden och vill bevara pixel-tätheten lägger Elements till nya pixlar som medelvärden till de omgivande, bilden **resamp-las**. Tillåt detta genom att sätta kryss i rutan **Ändra bildupp-lösning**. Pixeldimensioner går endast att ändra om du väljer att ändra bildupplösningen.

Dokumentstorleken anger hur stor bilden blir när den skrivs ut. Välj bredd och höjd för den utskrivna bilden i cm.

Upplösning anger med vilken upplösning bilden kommer att skrivas ut.

Lägg ihop bilder

Välj menyalternativen **Arkiv/Ny** så får du upp menyn i bild 37-21.

I **Photomerge ansikten** kan du flytta ögon, näsa eller mer från en bild till en annan.



Bild 37-21. Olika sätt att lägga ihop bilder.

I **Photomerge gruppbilder** kan man flytta personer. Alla känner till hur svårt det är att ta en gruppbild, det är alltid någon som blinkar eller tittar bort och förstör helhetsintrycket. Tar man flera bilder vid samma tillfälle är det en lätt sak för Elements att plocka samman personerna så att alla tittar rätt. Ja man kan tom byta ut delar av ett ansikte för att få fram den bästa uttrycket, men det blir inte bra om man försöker foga samman bilder tagna vid olika tillfällen så att tex skuggan faller åt olika håll.

Sju steg för en bättre gruppbild

1. Välj två eller flera bilder som du vill kombinera i **Bildfacket**.
2. Välj **Arkiv/ny/Photomerge**.
3. Ta den bästa bilden och drag den till den slutliga bildens plats.
4. Klicka på en annan bild som du vill använda som källa för det som ska förbättras.
5. Drag med pennan en linje runt de delar som du vill flytta till slutlig bild.
6. Upprepa steg 4 och 5 med övriga bilder.
7. Klicka på klar när du är färdig. Nu ska du ha en bild med det bästa från dina bilder.

Övning 37-5. Gör ett bra gruppfoto

Välj ut några bilder av ett gruppfoto. Bestäm vilket som är bäst som grund och flytta detaljer från de övriga till grundbilden.

Panorama

Med Panorama kan du sätta samman flera bilder från samma punkt. Se bild 33-2.

1. Välj **Arkiv/Ny/Photomerge/Panorama**.
2. Välj de bilder som ska utgöra grunden för ditt panorama.

3. Klicka på något av sätten tex auto för att automatiskt fixa ett panorama.



Bild 37-22. Spara för webben.

Spara för webben

För att spara bilder för webben har Elements ett praktiskt verktyg som fixar storleksförändring och pixeltäthet i ett. Klicka på **Arkiv/Spara för webben** så får du menyn i bild 37-22.

Till vänster syns originalbilden och till höger den bild Elements vill spara. Från menyn väljer du vilket bildformat JPEG och bildens kvalitet (ju bättre bild ju större filstorlek och därmed längre nerladdningstid) och den nya bredd du önskar i pixlar. Klicka på **Använd** så ser du resultatet och under bilden visas nu filstorlek och hur lång tid det tar att ladda ner bilden. Klicka på **OK** för att spara bilden i en ny mapp och/eller ge den ett nytt namn.

Förbättra ett porträtt

Ett stort problem för släktforskaren är att få bilder på alla släktingarna. Det finns så många användningar: *Jag gör mig inte på bild. Jag har ingen bra bild.* Men alla vill gärna se de andra på bild. Alltså: bara den som bidrar med egen bild får se de andras!

Ett bildbehandlingsprogram kan göra underverk med porträtt. Avsikten är inte att



Bild 37-23. Här har jag beskurit, roterat, tagit bort ett sår, blänket på näsan och en reflex i bakgrunden.

få personen att se onaturlig ut, snarare att visa en bild som föremålet gillar.

I porträttbilder kan du framhäva ansiktet och göra bakgrunden suddigare genom att markera den och använda **Filter/Oskärpa/Gaussisk oskärpa**.

Ge människor och platser ett ansiktslyft

När det gäller fotografering av människor kan digitala kameror vara skoningslösa. Starka färger och kontraster ger ofördelaktiga hudtoner, och hög skärpa drar uppmärksamheten till varenda liten fläck, märke och rynka. Man kan minska tecknen på för tidigt åldrande genom att växla till porträtt-läge på kameran. Om du glömmer det eller om din kamera inte har ett sådant läge kan Elements rätta till det.

Ta bort fläckar och blemmor

Finnar och blemmor vill man inte ha med. Använd **klonstämpeln** och välj en **mjuk pensel** som är lite större än skavanken. Välj i alternativfältet **ändra till ljusare**, så påverkas bara pixlar som är mörkare än provet och de normala hudtonerna lämnas

oberörda. Tag ett prov från ett hudområde nära fläcken genom att högerklicka, och flytta till fläcken och klicka en gång och fläcken är borta.

Ett annat sätt är att använda lagningspenseln: Klicka med **Alt** nedtryckt på ett rent område nära fläcken. Klicka en gång på fläcken och den är borta.

Få ögonen att tindra

Zooma in ögonen och använd **lasson** för att dra en markering kring ena ögonvitan. Tryck ner **Shift** och fortsätt med det andra ögat så att allt det vita är markerat i båda ögonen. Gå till menyn markera och välj ludd för att göra ändringen mjukare, 2 pixlar kan vara ett alternativ. Välj **Förbättra/Justera färg/Nyans och mättnad**. Välj att ändra det röda och minska mättnaden för att ta bort det blodsprängda i ögat.

Förbättra ögonvitor med verktyget **Skärpa**. Använd lämplig penseldiameter och 30 % styrka. Pensla över ögonen för att förstärka skärpan i dem. Vill du göra ögonvitorna ännu vitare använd verktyget **Skugga** med lämplig diameter och sätt **Område** till **högdagar**.

Blek tänder

Zooma in tänderna och välj **lasson** för att markera tänderna. Justera valet genom att lägga till eller dra ifrån. Välj ett **ludd** på 1 - 2 pixlar. Välj **Förbättra/Justera färg/Nyans och mättnad** och välj att ändra det gula och minska mättnaden för att ta bort det gula. Fortsätt med att ändra och öka ljusheten. Klicka **OK**.

Lägg på läppstift

Markera munnen med **lasson**. Använd kommandot **Färgområde** för att isolera läpparna och förstärk mättnad för de röda nyanserna.

Ta bort blänk

Zooma in på det blanka området. Använd klonstämpeln och välj en **mjuk pensel** som är lite större än skavanken. Välj i alternativt fältet **ändra till mörkare**, så påverkas bara pixlar som är ljusare än provet och de normala hudtonerna lämnas oberörda. Sätt **opaciteten** till 50 %. Tag ett prov från ett hudområde nära blänket och måla över med klonstämpeln så att det försvinner.

Solbränna

Elements innehåller också en funktion för att förbättra hudfärger. Välj **Förbättra/Justera färg/Justera hudtoner**. Klicka på bilden för att automatiskt förbättra hudfärgen. Du kan med funktionen också manuellt påverka färgändringen genom att dra i reglagen, se bild 37-24.

Få fram leendet

Lyckades du inte få fram leendet när du fotograferade? Ingen fara. Elements fixar det lätt så här: Välj **Filter/Förvrängning**, välj **Gör flytande**. **Zooma** in och välj verktyget **Tänj** i verktygslådan. I alternativen väljer du en storlek som har samma storlek som kinden. Drag mungipan lite uppåt för att få fram leendet.

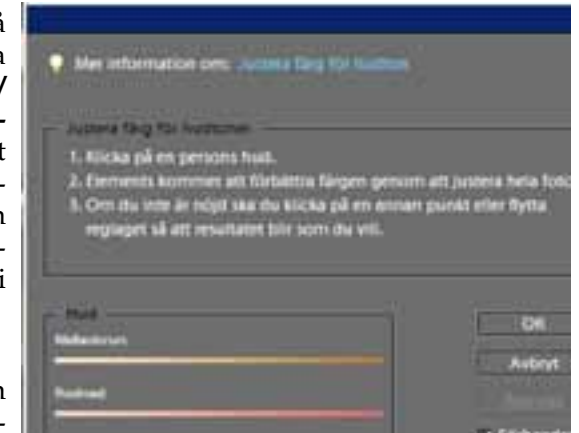


Bild 37-24. Justera hudtoner.



Bild 37-25. Med några klick går det att få fram ett leende.

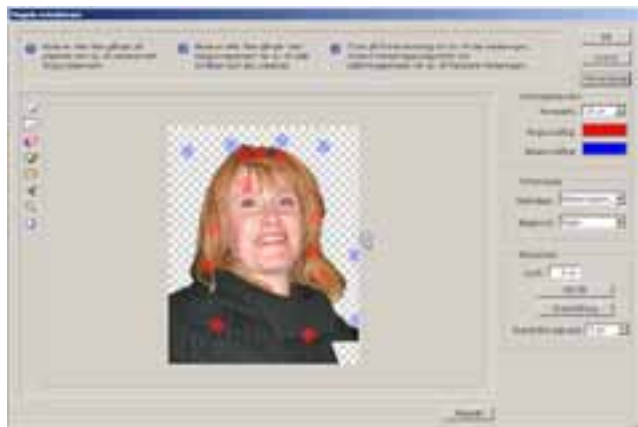


Bild 37-26. Anvisningar i Extraheraren.

Fortsätt med andra mungipan och klicka OK, bild 37-25.

Ta bort störande detaljer

Använd lasson för att markera det oönskade föremålet. Klona in lämplig bakgrund.

Frilägg ansiktet

Elements har ett utmärkt verktyg för att frilägga ett ansikte under menyalternativet **Bild/Magisk extraherare**. Följ bara anvisningen, se bild 37-26.

I vyn som öppnas har man tillgång till en ny vertygslåda. Klicka på **förgrundsverktyget** och klicka sedan eller måla över de föremål du vill behålla. Byt till **bakgrundsverktyget** och gör på motsvarande sätt med bakgrunden. Klicka sedan på **Förhandsvisa** för att se resultatet. Du kan nu förstora bilden för att granska, sudda eller lägga till mer noggrant. Du kan också jämna till kanterna.

Övning 37-6. Retuschera ett porträtt

Pröva de olika teknikerna här för att förbättra/ förvanska ett porträtt.