

Så här installerar du Disgen 8.2!

Sätt in skivan i datorns Cd/Dvdspelare. Efter en stund startar installationsprogrammet och du får upp den här dialogrutan. Välj **Nästa**.

Om installationsprogrammet inte startar av sig själv, öppna **Den här datorn** och dubbelklicka på ikonen för Cd-spelaren. Dubbelklicka på filen som heter **Setup**.

Om du har Windows Vista kan det komma upp en varning kallad **Kontroll av användarkonto** om att ett oidentifierat program vill komma åt datorn. Klicka då på **Tillåt**.

Installationsprogrammet frågar i vilken mapp (målkatalog) programfilerna ska ligga. Vi rekommenderar starkt att du installerar i den mapp som programmet föreslår.

Om du har rutan ”**Starta Disgen nu!**” ifylld när installationen är klar startas Disgen automatiskt när du väljer **Slutför**.

Programmet startar och den här dialogrutan kommer upp. För dig som inte har använt Disgen tidigare rekommenderar vi det översta alternativet.

För dig som redan har material inmatat med en tidigare version av Disgen 8 rekommenderar vi också det översta alternativet och att du för över ditt inmatade material genom att göra en säkerhetskopia som du sen läser in längre fram i uppstarten (se nedan).

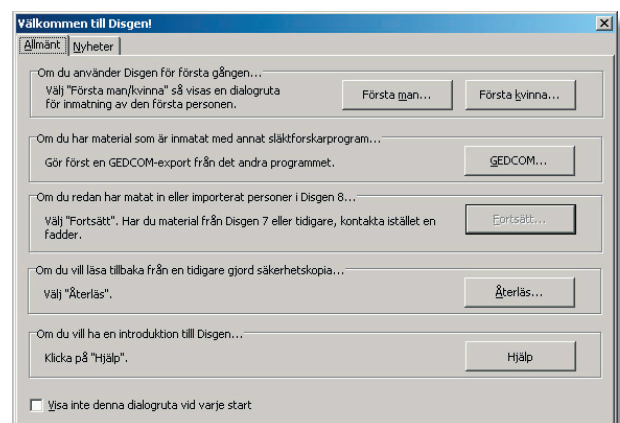
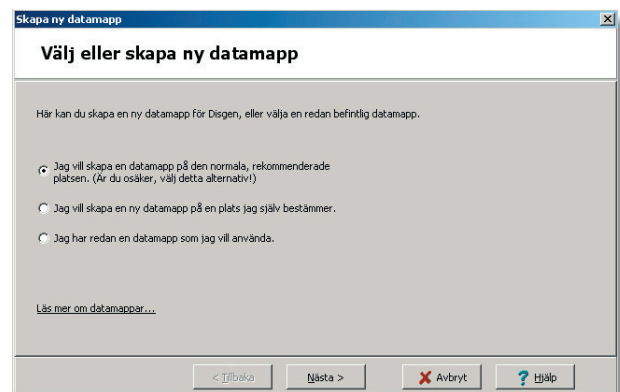
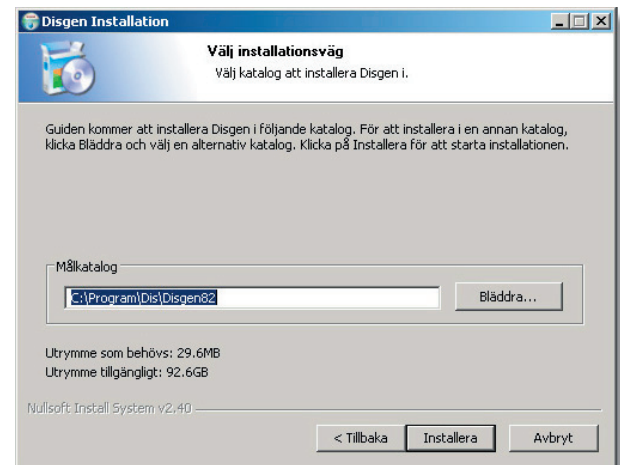
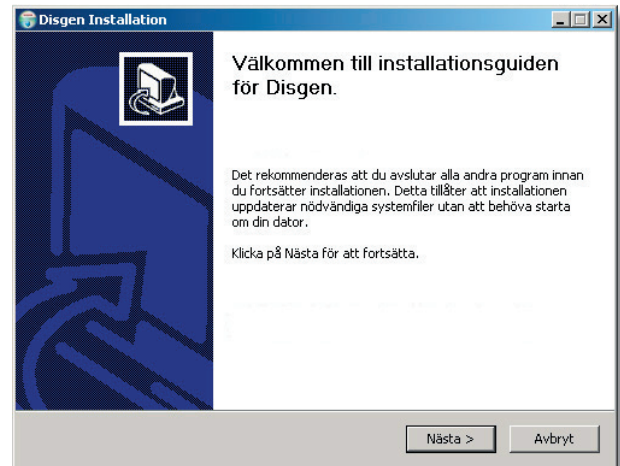
Om du väljer det nedersta alternativet kommer din gamla Dg8data-mapp att konverteras och kan sedan inte användas av Disgen 8.0-8.1 och den behåller sitt gamla namn.

I nästa dialogruta bekräftar du placeringen av datamappen. Därefter kommer den här dialogrutan upp. Om du är ny användare av programmet bör du nu gå över till ”**Startguide för Disgen 8.2**” som du ska ha fått. Där finns lättfattliga instruktioner för hur du ska komma igång med programmet.

Är du tidigare användare har vi redan rekommenderat att du använder en nygjord säkerhetskopia från Disgen 8.x och då väljer du alternativet **Återläs**.

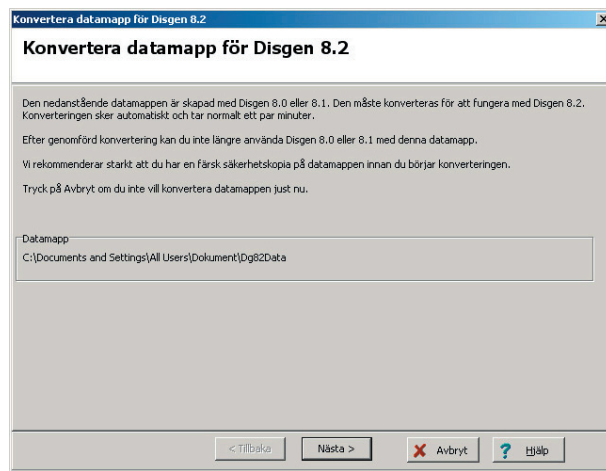
Om du valt att använda din gamla datamapp ska du välja **Fortsätt**.

Om ditt material är inmatat med Disgen 7 eller med ett annat släktforskningsprogram, se omstående sida, sista styckena.



Oavsett om du väljer att läsa in en säkerhetskopia eller väljer att använda din gamla datamapp kommer data nu att konverteras så att de fungerar med Disgen 8.2.

Precis som det står i dialogrutans text rekommenderar vi att du har gjort en färsk säkerhetskopia på din gamla datamapp.

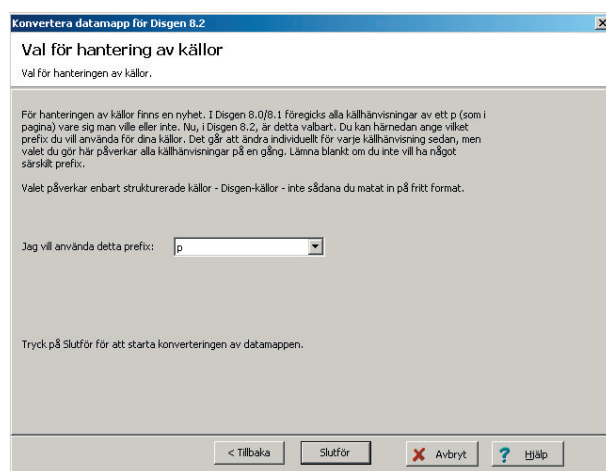


Under konverteringen av databasen kommer du att få en fråga som bara gäller dig som har använt Disgens källhantering (strukturerade källor). Det här berör alltså inte dig som skrivit in källorna "fritt".

Det gäller om man vill bestämma ett generellt prefix för alla sina källhänvisningar. Den förklarande texten i dialogrutan säger allt du behöver veta.

När sedan ortdatabasen konverteras ska man inte avbryta processen eftersom data i så fall kan bli skadade och ofullständiga.

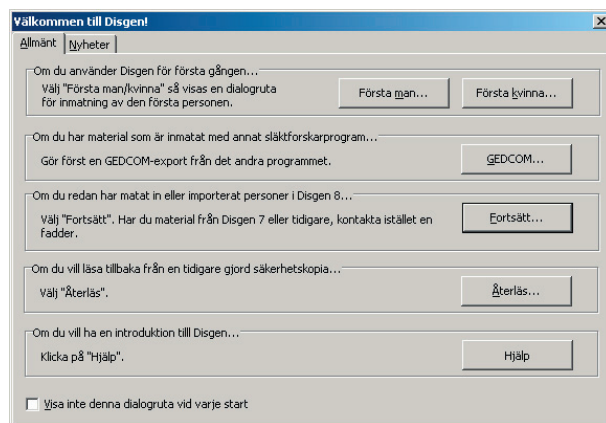
Om du själv har ändrat i ortsdatabasen kommer du att få frågor om du vill behålla dina ändringar eller acceptera Disgens ortdata. I vissa fall kan du få ett par sådana frågor även om du inte har ändrat i ortsdatabasen. Svara i så fall Ja på de frågorna.



När programmet därefter startar om är det bara att gå vidare med **Fortsätt**.

Om ditt material är inmatat med Disgen 7 bör du kontakta en Dis-fadder för att få hjälp. Förteckning över alla faddrar finns i Diskulogen.

Om ditt material är inmatat med ett annat släktforskningsprogram och du har exporterat det därifrån med hjälp av GEDCOM väljer du knappen **GEDCOM** och följer instruktionen för import av GEDCOM till Disgen 8.2.



Lycka till med Disgen 8.2!

