

Utskrift av sidindelade antavlor med Disgen

20

En antavla är ett bra sätt att få en översikt över släktingarna. Antalet personer i varje led är bestämt och nödoändigt utrymme kan beräknas. Du väljer vilka uppgifter som ska finnas med om de olika personerna. Men endast personer rakt bakåt kommer med. Vill man se alla släktingar, får man göra en stamtavla men då kommer inte partners med i nuvarande version av Disgen 8.2a.



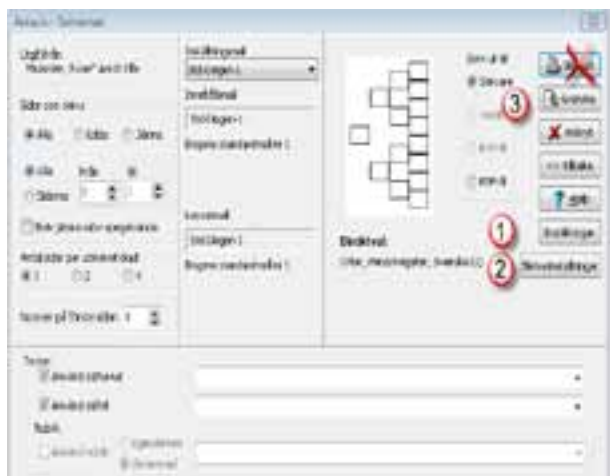
Bild 20-1. Probanden ska vara centrumperson i familjeöversikten.

Antavla utskriven på en A4-sida

När man ska göra en antavla måste probanden vara centrumperson, se bild 20-1. Sedan skapas antavlan med Arkiv/Skriv ut.. på menyraden, skrivarikonen på vertygsraden eller Ctrl + P. I bild 20-2 väljer man i spalten Antavla och där Sidindelad och klickar sedan på Fortsätt. I utskriftsmeny, bild 20-3, klickar du först på Inställningar för att bestämma vad



Bild 20-2. Välj utskriftsform väljer vi Antavla och Sidindelad bland Disgens många möjligheter.



som ska vara med på utskriften och hur den ska se ut. Bland inställningarna, bild 20-4, klickar man direkt på fliken För antavlan. Mina inställningar av Innehåll finns i bild 20-5. Här anger man först antalet rader i boxarna sedan bockar man av vilken text man vill ha på de olika raderna. Jag har valt att ha 4 rader:

- Rad 1 Porträtt
- Rad 2 Förnamn
- Rad 3 Efternamn
- Rad 4 Levnadsår

Bild 20-3. På utskriftsfliken för sidindelad antavla måste först Inställningar kollas innan man kan klicka på Granska. Ta för vana att *aldrig* trycka på knappen Skriv ut innan du granskat resultatet.

Under fliken Utseende fliken Utseende, bild 20-6 anger man antalet generationer som skall visas per sida. En sidindelad antavla blir snyggast och lättare att förstå om man väljer att

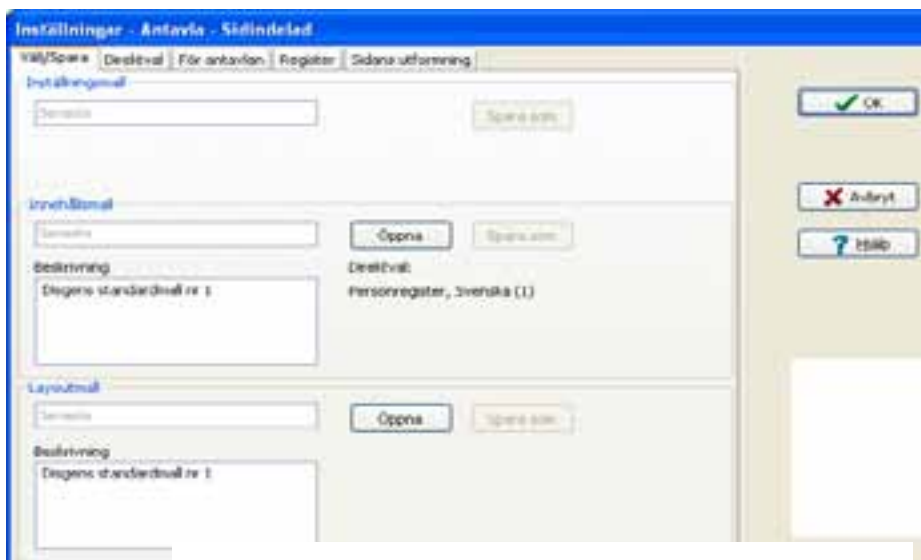


Bild 20-4. Inställning av utskrift för sidindelad antavla.

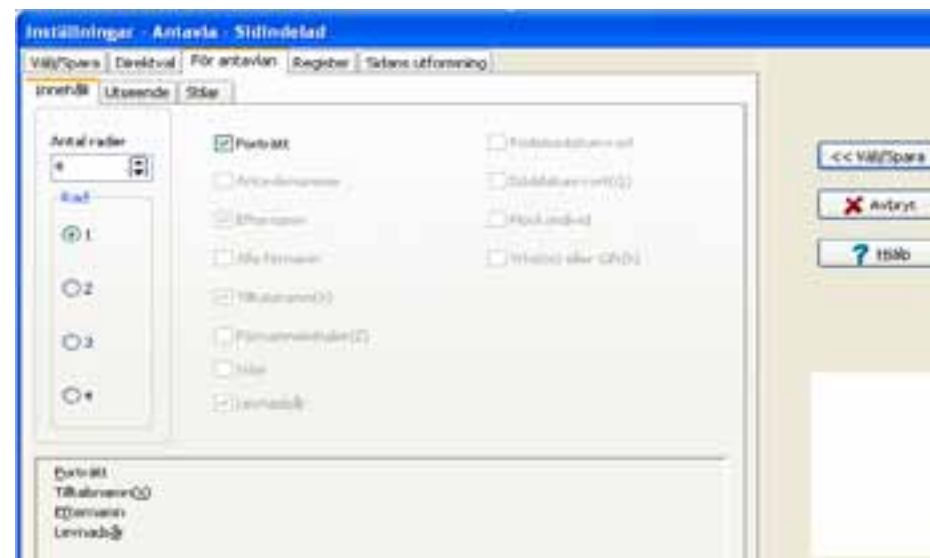


Bild 20-5. Inställning för innehållet på sidindelad antavla. Markera de olika raderna och ange vad de ska innehålla.

visa 4 generationer per sida. Det blir plats med lite mer om varje person utan att det ser överlastat ut. På bild 20-6 visas mina inställningar. På fliken För antavlan finns ytterligare en flik Stilar, för att ange teckensnitt och grad för de olika uppgifterna, bild 20-7. När du gjort dina val, klickar du på

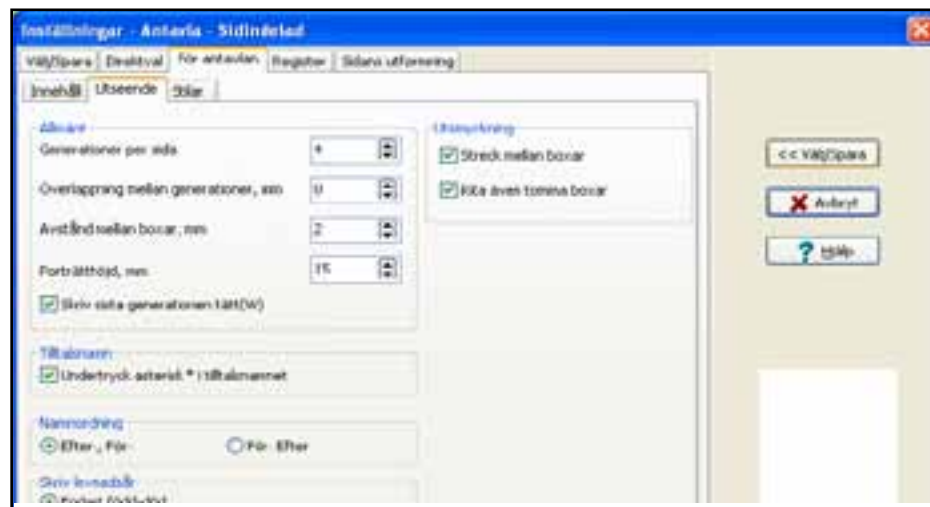


Bild 20-6. Inställning för utseendet av sidindelad antavla. Här väljer du också antalet generationer per sida.

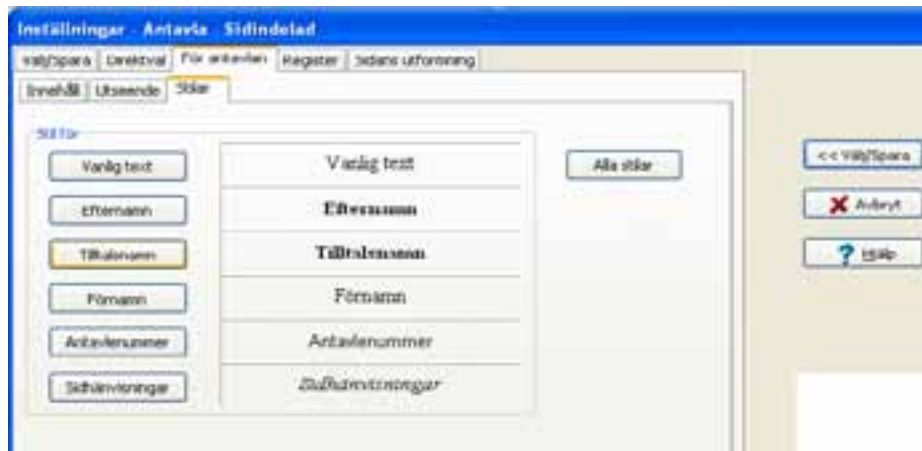


Bild 20-7. Här bestämmer du teckensnitt och grad på utskriftens olika poster.

fliken Välj/Spara för att gå tillbaka till bild 20-4. Här kan du spara dina inställningar för att återanvända dem senare och också bestämma Sidans utformning. Klicka sedan på OK för att komma tillbaka till bild 20-3 där vi nu klickar på Skrivarinställningar. På denna flik väljer du din skrivare och att utskriften ska vara i Porträtt. Klicka OK för att åter komma tillbaka till Bild 20-3 där vi nu är färdiga att Granska resultatet.



Bild 20-8. Här anges antalet generationer i antavlan och anger hur anföreluster ska hanteras.

I nästa bild 20-8 väljer vi antalet generationer till 3. Antavlan får då tre generationer förutom probanden. Observera att här anges hur många generationer som ska läggas till utöver den probanden själv till hör. Här anger du också hur anföreluster ska hanteras.

Oftast blir man inte nöjd vid första försöket utan man behöver ändra någon inställning för att det ska bli bättre. Då är det bara att gå tillbaka och göra ett nytt

försök och på nytt Granska resultatet. Ofta kan man behöva gå tillbaka och ändra några gånger innan resultatet blir som man önskar ha det. Först då kan man trycka på Skriv ut i bild 20-3. På bokomslaget kan du se resultatet av min utskrift.

Övning 20-1. Gör en egen sidindelad antavla

Följ anvisningarna ovan och försök göra en sidindelad antavla! Ändra inställningar och pröva tills du blir nöjd.

Utskrift av antavla med fler generationer

Vill man ha en antavla med tex 6 generationer i den byggda tavlan och skriva ut på A4-papper får man på första sidans högerkant en rad siffror, som hänvisar till sidnummer där generationerna fortsätter.

Uppritandet av antavlans rutor sker efter beräkning av förutsättningarna för sidstorlek, indrag och antalet valda generationer samt avstånd mellan rutorna vertikalt. Däremot tas inte hänsyn till valet av antalet textrader i varje ruta. Väljer man där för många i förhållande till vald tecken storlek, så skrivs texten bara delvis ut i den mån den får plats inom den givna rutan. Man ser tex bara överkanten på rad 3 om man begärt 3 eller fler rader medan det egentligen bara finns plats för 2. Rutgeometrin skapas först och bestämmer sedan texten så långt den får plats.

Vid utskrift av släkttavlor är det alltid en balansgång mellan att få med mycket information och att få plats på pappret. På en A4-sida blir det ofta bäst med 4 generationer där äldsta generationen skrivs tätt. Vill man ha 5 generationer blir antalet personer i äldsta ledet dubbelt så



Bild 20-9. Bocka för **Zoom** 1 gång för att se hela sidan.

många, dvs vi behöver då ett A2-papper för att få plats med tavlan på en sida. Hur man kan använda A2-papper visar jag nedan.

Ett alternativ är att använda alternativet Komprimerad antavla i bild 20-2. Antavlan blir lite mer kompakt och man får plats med 6 generationer på en A4.

Använd en pdf-skrivare och skriv ut på stora papper

PDF-skrivarens möjligheter

En pdf-skrivare är ett program som lägger sig som en skrivare bland andra skrivare. När man använder pdf-skrivaren beter den sig som en vanlig skrivare men efterfrågar ett filnamn till vilket den sänder utskriften som en pdf-fil. Filen kan sedan öppnas med gratisprogrammet Adobe Acrobat Reader och skrivs ut på din vanliga skrivare eller på en skrivbyrå som kan hantera större pappersformat.

Några olika pdf-skrivare:

www.cutepdf.com

www.pdf995.com

www.primopdf.com



Bild 20-10. Med CutePDF Writer kan man skriva ut i A2 och A0 format.

Eftersom släkttavlor ofta blir stora är en fördel med pdf-skrivaren att den kan skriva ut till stora format som A2 eller tom A0, se bild 20-10. Du kan ta filen med dig och få den utskrivet på en skrivbyrå på stort papper. Utskriften kan du ha som egen tavla eller vika ihop och lägga som bilaga i släktboken.

Det finns flera fria pdf-skrivare att ladda ner från Internet. En vanlig är CutePDF som kan hämtas på tex www.download.com. Ladda ner, installera och välj skrivaren CutePDF som skrivare och skriv ut.

Programmet frågar efter vilken fil det ska skriva.

Det går bra att skriva ut på A2 om man har en pdf-skrivare. I bild 20-3 väljer man då under Skrivarinställningar en pdf-skrivare och under den skrivarens Egenskaper väljer man papprets format till A2 eller A0. Nu kan man i bild 20-6 välja 5 eller 6 generationer per sida och det ska fungera. Sedan gäller det att Granska och eventuellt modifiera inställningarna. När man sedan är färdig att väja Skriv ut i bild 20-3, skrivs bilden ut till en fil.

Förvandla släkttavlan till en bild med TIFF format

En annan fördel med ett pdf-format är att det ofta kan öppnas i ett bildbehandlingsprogram där man kan bearbeta filen vidare.

I ett bildbehandlingsprogram som Adobe Photoshop Elements kan man öppna en pdf-fil och sedan spara den som en bild i TIFF eller JPG-format.

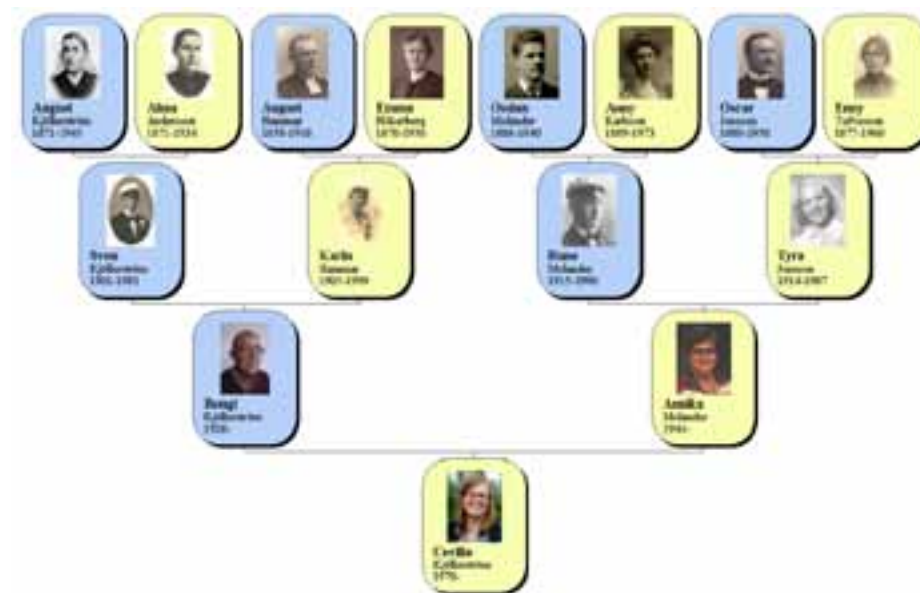


Bild 20-11. Min grafiska antavla utskrivet till pdf, omvandlad till tiff och storleksanpassad till sidan. Den här bilden är för liten för att läsas men den ger ändå en god beskrivning av motsvarande sida.

Ofta ställs man inför problemet att konvertera från ett filformat till ett annat. Sådana problem har många andra ställts inför tidigare varför det är troligt att det finns en lösning på nätet som någon generöst delar med sig. Sök i Google på tex pdf2doc eller pdf2tif så får du flera napp.

Ett annat sätt är att använda webbtjänsten Media Convert för att omvandla mellan mängder av format.

Min A2 sida med min antavla har jag på detta vis skrivit ut som pdf-fil och i omvandlat den till en tiff-fil som jag här har importerat och skalat så att den får plats. Även om man inte kan läsa texten ger bild 20-11 en uppfattning av resultatet.

Övning 20-2. Installera en pdf-skrivare och skriv ut en antavla

Ladda hem en pdf-skrivare.

Installera den.

Gör en antavla och skriv ut den till en pdf-fil.

Öppna den resulterande filen i Adobe Acrobat Reader.

Konvertera pdf-filen till en TIFF-bild.

Lägg in bilden på antavlan i släktboken.

Granska utskriften.